

**Análisis estadístico sobre datos relacionados
con violencia infantil**



Informe Marzo
Datos analizados del mes de Marzo
sobre violencia infantil



Consultora Mercedes H. Ruiz F.

2021

...co sobre violen
adolescentes, Guatemala, Marz



Análisis estadístico sobre datos relacionados con violencia infantil



La Asociación Nacional Contra el Maltrato Infantil – CONACMI, desarrolla acciones preventivas y de atención dirigidas a niños, niñas y adolescentes – NNA, en riesgo de violencia, promoviendo acciones que garanticen el respeto de los derechos de la niñez.

El maltrato infantil es un problema que impacta enormemente a niñas, niños y adolescentes – NNA, así como, a la sociedad, pues la violencia ejerce un impacto negativo no solo en la infancia, sino también durante toda la vida.

Cualquier tipo de maltrato a NNA, daña seriamente su desarrollo físico y mental, llevando consigo consecuencias a largo plazo. Por esta razón es importante conocer como suele ser el comportamiento del maltrato para detectarlo tempranamente, prevenirlo y erradicarlo.

La información que a continuación se presenta refleja el comportamiento de la violencia hasta el mes de *Febrero* registrada en las siguientes instituciones: Instituto Nacional de Ciencias Forenses – INACIF.

Lo que se pretende hacer es una reflexión técnica de los datos registrados sobre violencia dirigida a NNA de datos emitidos por las instituciones mencionadas, tanto de mortalidad como morbilidad.

Objetivo:

Realizar un análisis estadístico con datos de instituciones que atienden niñez y adolescencia en el tema de violencia, caracterizado el evento en tiempo, lugar y persona.

Metodología:

- Solicitud de datos a las instituciones mencionadas
- Datos analizados a marzo 2021
- Limpieza y organización de las diferentes bases de datos
- Análisis estadístico: casos, tasas, razones y proporciones
- Proyección de población INE 2019 (aún no hay poblaciones oficiales para el 2021)
- Fuentes utilizadas: INACIF, MSPAS



Análisis estadístico sobre datos relacionados
con violencia infantil



INACIF



Análisis estadístico sobre datos relacionados con violencia infantil



Muerte por lesiones en niños, niñas y adolescentes – NNA, datos INACIF

A continuación, se presenta un análisis de datos registrados por INACIF relacionados con muerte por lesiones del mes de Marzo del 2021, donde se incluyen lesiones por arma de fuego, traumatismos, asfixia, arma blanca, intoxicaciones, otros traumas y lesiones.

INACIF realiza estudios para determinar las razones de muerte, sin embargo, no determina la intencionalidad de las mismas, siendo ese un trabajo que realiza el Ministerio Público, por tal razón los resultados presentados a continuación se limitan al marco de muerte por lesiones.

Para el 2020 la tasa de mortalidad por lesión en el mes de marzo fue de 11,2 por cada 100,000 habitantes, para el 2021 de marzo, se observa una tasa de 12.4 (Cuadro 1). Observándose un aumento del 10% para este año.

Cuadro 1: Tasa de mortalidad por lesión. De Marzo Guatemala 2020 -2021.

Mes	Año	Casos	Tasa
Marzo	2020	1981	11,2
	2021	2189	12,4

Según los datos registrados en INACIF, el 81% (2003/2459) de las muertes han sido a causa de lesiones, el 11% (270/2459) por enfermedades y el 8% (186/2459) por causas aún no definidas.

Cuadro 2: Tipos de muertes registradas por INACIF, Guatemala Marzo 2021.

Causa de Muerte	F	M	ND	Total	%	Razón de sexo
Lesiones	318	1682	3	2003	81%	5
Muerte por enfermedad	49	218	3	270	11%	4
Causa no determinada	65	106	15	186	8%	2
Total general	432	2006	21	2459	100%	5

*ND= No determinado

Las muertes por lesiones son prevenibles. Las estrategias de educación para la prevención del trauma son efectivas de varias maneras y en varios niveles. Los programas pueden ser dirigidos a los grupos de alto riesgo identificados en las poblaciones.

Por cada mujer, mueren cinco hombres por alguna lesión de causa externa

Cuadro 3: Mortalidad por lesiones de NNA y adultos, Guatemala Marzo 2021.

Rango edad	F	M	Total	Porcentaje	Razón de sexo
NNA (<1 año a 19 años)	95	217	313	14%	2,3
Mayores 20 años	287	1571	1864	85%	5,5
Indeterminado	1	0	12	1%	
Total	383	1788	2189	100%	4.7

Del total de muertes por lesiones el 14% (313/2189) ocurren en NNA.

Mueren cinco veces más adultos que NNA por alguna lesión de causa externa

El mayor riesgo de muerte por lesiones a nivel nacional y para la población total, se observa en



Análisis estadístico sobre datos relacionados con violencia infantil



el departamento de Escuintla, con una tasa de 28.4.

En el caso de los NNA el mayor riesgo se observa en el departamento de Santa Rosa con una tasa de 10.6.

En cuanto al sexo observamos que las mujeres NNA se encuentran en mayor riesgo de morir por lesiones en el departamento de Chiquimula con una tasa de 9.7 por cada 100,000 hab., los hombres por otra parte presentan la mayor tasa en el departamento de Santa Rosa presentado una tasa de 15.0.

La razón de sexo en NNA expresa que por cada mujer NNA, mueren cuatro hombres NNA.

Los departamentos que superan la tasa de país de muertes por lesiones son 10, estos presentan una tasa mayor a la del país que es de 12.4 estos departamentos aportan el 72% (1581/2189) del total de los casos de muertes por lesiones y causas no determinadas.

Según los datos reportados por INACIF, la tasa de muerte para NNA a nivel de país es **de 3.6 (313) por cada 100,000 hab.**

Cuadro 4: Casos y tasas de muerte por lesiones, según departamento, sexo de NNA y adultos. Guatemala Marzo 2021.

Departamento	Tasa NNA por sexo		NNA país		Población total	
	F	M	Casos	Tasa	Casos	Tasa
Escuintla	3,4	14,3	32	9,0	233	28,4
Santa Rosa	6,1	15,0	21	10,6	114	28,0
Zacapa	1,7	13,6	9	7,7	66	26,0
Chiquimula	9,7	7,8	20	8,7	97	21,8
Guatemala	4,2	10,7	100	7,6	711	20,1
El Progreso	4,9	11,9	7	8,4	36	19,8
Izabal	1,6	4,0	7	2,8	95	19,0
Retalhuleu	0,0	4,6	4	2,3	51	14,1
Quetzaltenango	2,2	3,5	13	2,9	127	13,5
Jalapa	4,7	2,7	8	3,7	51	12,9
Suchitepéquez	1,3	4,5	9	2,9	77	12,3
Sacatepéquez	3,7	6,0	8	4,9	43	11,6
Jutiapa	0,8	6,0	9	3,4	59	11,5
Petén	3,2	2,2	12	2,7	92	11,0
Chimaltenango	1,5	5,4	14	3,5	74	9,7
Baja Verapaz	3,5	1,1	4	2,3	20	6,0
Alta Verapaz	0,5	2,6	12	1,6	84	6,0
San Marcos	1,0	1,3	7	1,2	51	4,2
Totonicapán	0,0	3,5	6	1,8	22	3,7
Huehuetenango	0,9	0,8	6	0,8	46	3,3
Sololá	0,0	0,7	1	0,3	18	3,3
Quiché	0,9	0,3	4	0,6	22	1,8
TOTAL	2,3	5,0	313	3,6	2189	12,4

Fuente: INACIF

Las heridas causadas por proyectil de arma de fuego, ha sido la principal causa de muerte, con



Análisis estadístico sobre datos relacionados con violencia infantil



una tasa de país 1.0 por cada 100,000 hab. de NNA, seguido por Asfixia con una tasa de 0.8.

Es importante resaltar que la principal causa de muerte en mujeres NNA de los casos investigados por INACIF, son muertes por Asfixia con una tasa de 0,8 en comparación con los hombres, que su principal causa de muerte es por Heridas causadas por arma de fuego, con una tasa de 1.7, seguido por Asfixia con una tasa de 0.9 y Trauma Craneoencefálico con una tasa de 1.1.

Cuadro 5: Casos y tasas de muerte por lesiones según mecanismo y sexo de NNA. Guatemala Marzo 2021.

Mecanismo	Mujeres		Hombres		País	
	C	T	C	T	C	T
Arma de Fuego	11	0,3	74	1,7	85	1,0
Asfixia	32	0,8	38	0,9	71	0,8
Trauma Craneoencefálico	19	0,5	46	1,1	65	0,8
Causas no determinadas	16	0,4	21	0,5	37	0,4
Otros traumas y lesiones	4	0,1	29	0,7	33	0,4
Intoxicación	9	0,2	6	0,1	15	0,2
Arma Blanca	4	0,1	3	0,1	7	0,1
Total general	95	2,3	217	5,0	313	3,6

*C= casos, T= tasas

Los hombres mueren seis veces más que las mujeres por heridas provocadas con proyectil de armas de fuego y dos veces más por trauma craneoencefálico.

Cuadro 6: Casos, tasas y razón de sexo de muerte por lesiones, según grupo de edad y sexo. Guatemala Marzo 2021.

Ciclo vida	Grupo edad	Mujeres		Hombres		País		Razón
		C	T	C	T	C	T	
Niños, niñas y adolescentes	Menores de 1 año	9	3,9	22	9,2	32	6,8	2,4
	1 a 4	14	1,6	14	1,5	28	1,5	1,0
	5 a 9	7	0,6	10	0,9	17	0,8	1,4
	10 a 14	19	1,8	35	3,3	54	2,6	1,8
	15 a 19	46	4,8	136	13,9	182	9,4	3,0
Adultos y adultos mayores	20 a 24	49	5,7	308	35,7	358	20,8	6,3
	25 a 29	57	7,7	299	41,5	356	24,3	5,2
	30 a 34	40	6,2	209	35,3	251	20,3	5,2
	35 a 39	29	5,2	178	36,9	208	20,0	6,1
	40 a 44	28	6,1	153	41,0	181	21,7	5,5
	45 a 49	20	5,4	102	35,3	122	18,5	5,1
	50 a 54	15	5,1	81	34,8	96	18,2	5,4
	55 a 59	12	5,1	60	31,7	73	17,3	5,0
	60 a 64	5	2,6	66	40,7	71	20,1	13,2
	65 a más	32	7,0	115	29,5	148	17,5	3,6
SD	SD edad	1				12		0,0
Total		383	4,2	1788	20,7	2189	12,4	4,7

Fuente: INACIF

Los NNA el grupo de 15 – 19 años, mueren tres veces más que el grupo de 10 – 14 años. Entre esos dos grupos existe una diferencia del 30% (54/182).



Análisis estadístico sobre datos relacionados con violencia infantil



Durante el mes de marzo el grupo de edad en mayor riesgo a nivel de país es el de 40 a 44 años con una tasa de 21.7 por 100,000. Los hombres presentan una tasa de 41.5 entre los 25 a 29 años, sin embargo, cuando vemos el dato de las mujeres, la edad de mayor riesgo es el grupo 25 a 29 años, con una tasa de 7.7.

El grupo de 20 a 24 años muestra un aumento de la tasa de 20.8 por cada 100,000, en comparación con el grupo de 15 a 19 años que su tasa es de 9.4.

La mayor diferencia de muertes por sexo se observa en el grupo de 60 a 64 años, donde mueren 13.2 hombres por cada mujer.

El 14% del total de casos de muertes por lesiones pertenece a NNA, las causas varían dependiendo la edad.

Para los menores de 1 año hasta los 14 años la principal causa de muerte ha sido por Asfixia, seguido por Trauma craneoencefálico.

Para el grupo de 15 a 19 años la principal causa de muerte es por heridas causadas con proyectil de arma de fuego seguido por Trauma craneoencefálico.

Cuadro 7: Casos de muerte por lesiones según mecanismo y grupo de edad - sexo de NNA. Guatemala Marzo 2021.

Tipo de lesión	Menor de un año		1 a 4		5 a 9		10 a 14		15 a 19		Total
	F	M	F	M	F	M	F	M	F	M	
Arma blanca	0	0	0	1	1	0	1	1	2	1	7
Arma de fuego	0	0	1	0	0	1	2	10	8	63	85
Asfixia	6	7	6	4	2	4	6	9	12	14	71
Causa no determinada	0	12	0	2	1	0	5	1	10	6	37
Intoxicación	0	0	0	1	0	0	1	1	8	4	15
Otros traumas y lesiones	1	0	1	2	1	3	0	3	1	21	33
Trauma craneoencefálico	2	3	6	4	2	2	4	10	5	27	65
Total general	9	22	14	14	7	10	19	35	46	136	313
	31		28		17		54		182		

Fuente: INACIF



Análisis estadístico sobre datos relacionados
con violencia infantil



Informe Enero a Marzo

MSPAS

Morbilidad



Análisis estadístico sobre datos relacionados con violencia infantil



Violencia atendida en servicios de salud del Ministerio de Salud Pública y Asistencia Social - MSPAS, Guatemala

La OMS define la violencia como: El uso deliberado de la fuerza física o el poder, ya sea en grado de amenaza o efectivo, contra uno mismo, otra persona o un grupo o comunidad, que cause o tenga muchas probabilidades de causar lesiones, muerte, daños psicológicos, trastornos del desarrollo o privaciones.

Cada año, más de 1,6 millones de personas en todo el mundo pierden la vida violentamente. La violencia es una de las principales causas de muerte en la población de edad comprendida entre los 15 y los 44 años y la responsable del 14% de las defunciones en la población masculina y del 7% en la femenina. Por cada persona que muere por causas violentas, muchas más resultan heridas y sufren una diversidad de problemas físicos, sexuales, reproductivos y mentales. Por otra parte, la violencia impone a las economías nacionales cada año una ingente carga financiera, de miles de millones de dólares de los Estados Unidos, en concepto de atención sanitaria, gastos judiciales y policiales y pérdida de productividad¹.

Metodología:

-Datos de morbilidad registrados durante la atención en los servicios, como: abuso sexual, físico y Psicológico, agresión que también incluye (aporre: golpe o mordida, rasguño o torcedura infligido por otra persona), heridas por arma de fuego, síndrome de maltrato, negligencia y lesión / envenenamiento autoinfligido. Registrados en el sistema de información del MSPAS.

- Análisis estadístico: casos, tasas, razones y proporciones hasta el mes de Marzo 2021.

-Proyección de población INE 2019 (aún no se cuenta con las poblaciones oficiales para el 2021)

Objetivos:

Identificar características de la población de niños, niñas y adolescentes, atendida en los servicios de salud por causa de eventos relacionados con la violencia.

Disponer de datos analizados que orienten las intervenciones y estrategias de prevención.

¹ Organización Mundial de la Salud. Ginebra 2002. *Informe mundial sobre violencia y salud*. Recuperado de:

https://www.who.int/violence_injury_prevention/violence/world_report/en/abstract_es.pdf



Análisis estadístico sobre datos relacionados con violencia infantil



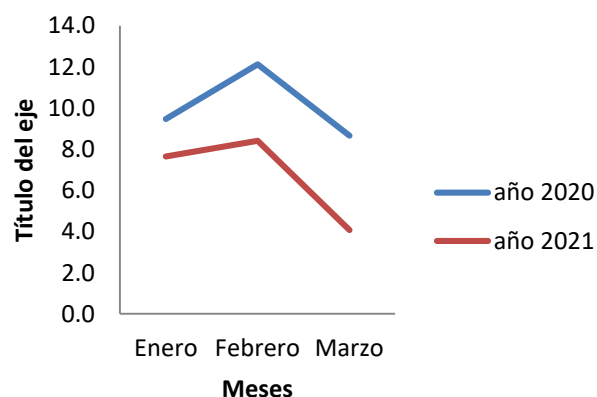
Mes	2020		2021	
	Casos	Tasa	Casos	Tasa
Enero	812	9,5	656	7,6
Febrero	1041	12,1	722	8,4
Marzo	743	8,7	350	4,1
Total general	2596	30,3	1728	20,1

Cuadro 1: Casos y tasas de NNA por violencia. Guatemala Marzo 2020 – 2021.

En Guatemala para el 2021 se observa una disminución de casos relacionados con violencia del 33% (2596/1728), en comparación con el año 2020.

Nota: la información es dinámica, en los próximos meses puede incrementar los casos de los meses mencionados ya que algunos casos continúan ingresándose.

Grafico 1: Tasas en NNA por año y mes de casos de violencia. Guatemala Enero a Marzo 2021



Cuadro 2: Tasas de NNA según tipo de violencia y sexo. Guatemala Marzo 2020 – 2021.

Mecanismo	2020		2021	
	Casos	Tasa	Casos	Tasa
Abuso Sexual	1055	12,3	727	8,5
Abuso Físico	491	5,7	407	4,7
Abuso Psicológico	367	4,3	224	2,6
Negligencia o abandono	348	4,1	113	1,3
Agresión	95	1,1	66	0,8
Síndrome de maltrato	89	1,0	61	0,7
Arma blanca	85	1,0	82	1,0
Arma de fuego	55	0,6	42	0,5
Lesión o Envenenamiento	11	0,1	6	0,1
Total general	2596	30,3	1728	20,1

*C= casos, T= tasas, los % **color rosa** corresponden a los eventos donde las mujeres presentaron más casos que los hombres y **en azul** los casos donde los hombres presentaron más casos que las mujeres.

Para ambos años los casos por violencia sexual ocupan la primera causa de consulta en relación con los diferentes tipos de violencia.

La tasa de país por consultas relacionadas con algún tipo de violencia de NNA (menores de 1 año a 19 años) es de **20.1** por cada 100,000 habitantes para el año 2021.

Estos datos desagregados por sexo muestran que la violencia sexual es el tipo de violencia por el que se ha consultado principalmente en los servicios de salud, presentando una tasa de 8.5 seguido por abuso físico con una tasa de 4.7.



Análisis estadístico sobre datos relacionados con violencia infantil



El 66% (1134/1728) del total de casos ocurre a expensas del abuso sexual y físico.

Cuadro3: Casos y tasas de NNA, según sexo y tipo de violencia. Guatemala Marzo 2021.

Mecanismo	F		M		País		%
	C	T	C	T	C	T	
Abuso sexual	666	15,8	61	1,4	727	8,5	92%
Abuso Físico	258	6,1	149	3,4	407	4,7	63%
Abuso Psicológico	172	4,1	52	1,2	224	2,6	77%
Negligencia o abandono	54	1,3	59	1,4	113	1,3	52%
Arma blanca	21	0,5	61	1,4	82	1,0	74%
Agresión	42	1,0	24	0,5	66	0,8	64%
Síndrome de maltrato	45	1,1	16	0,4	61	0,7	74%
Arma de fuego	9	0,2	33	0,8	42	0,5	79%
Lesión o Envenenamiento	5	0,1	1	0,0	6	0,1	83%
Total general	1272	30,2	456	10,4	1728	20,1	74%

20 de cada 100,000 niñas y adolescentes mujeres, acuden a los servicios de salud por eventos relacionados con abuso sexual. Las mujeres sufren abuso sexual 10 veces más que los hombres

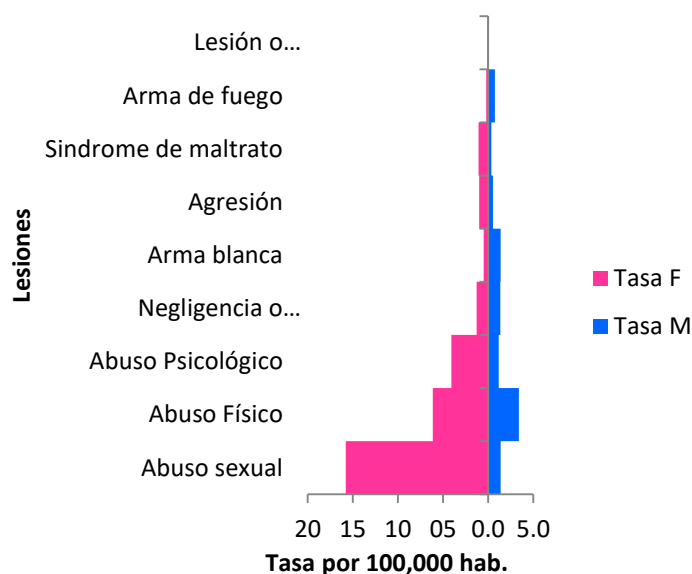
Las **mujeres**, consultan más que los hombres por:

Abuso sexual	(93%, 666/727)
Abuso físico	(63%, 258/407)
Abuso psicológico	(77%, 172/224)
Síndrome de maltrato	(74%, 45/61)
Agresión	(64%, 42/66)
Lesión o Envenenamiento	(83%, 5/6)

Los **hombres** han sido atendidos más que las mujeres en:

Negligencia o abandono	(52%, 59/113)
Heridas por arma blanca	(74%, 61/82)
Heridas por arma de fuego	(79%, 33/42).

Grafico 2: Tasas en NNA por año y tipo de violencia. Guatemala Marzo 2021.



En comparación con el año 2020, **se observó una disminución de casos reportados en violencia sexual del 68%** (1055/727). Así mismo, los eventos de abuso físico, psicológico, negligencia o abandono, síndrome de maltrato, agresión, heridas por arma de fuego y lesiones o envenenamientos autoinfligidos presentaron disminución en los casos reportados.



Análisis estadístico sobre datos relacionados con violencia infantil



Cuadro 4: Tasas, casos y razón de violencia según grupo edad y sexo. Guatemala Marzo 2021.

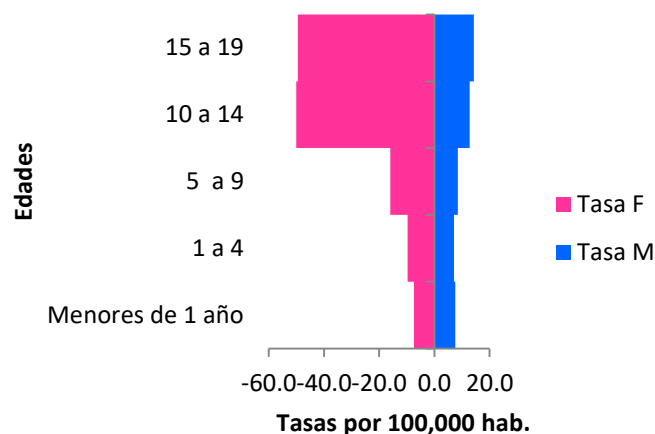
Ciclo vida	Grupo edad	F		M		País		Razón
		C	T	C	T	C	T	
Niños, niñas y adolescentes	Menores de 1 año	17	7,4	18	7,5	35	7,5	0,9
	1 a 4	88	9,7	67	7,1	155	8,4	1,3
	5 a 9	175	16,0	96	8,5	271	12,2	1,8
	10 a 14	519	50,0	137	12,8	656	31,1	3,8
	15 a 19	472	49,4	139	14,2	611	31,6	3,4
Total		1271	30,1	457	10,5	1728	20,1	2,8

El grupo edad a nivel de país que presenta la tasa más alta es el grupo de 14 a 19 años (31.6). En hombres, se encuentra en el rango de 14 a 19 años (14.2) y en mujeres entre los 10 a 14 años (50.0).

La relación entre el número de mujeres y hombres que han consultado los servicios de salud por algún tipo de abuso, a nivel de país es de 2.8, es decir que por cada tres mujeres un hombre sufre algún tipo de violencia.

La diferencia más alta con relación al sexo se encuentra en el grupo de 10 a 14 años, donde por cada hombre, cuatro mujeres sufren por algún tipo de violencia.

Grafico 2: Tasas por sexo y grupo edad. Guatemala Marzo 2021.



Cuadro 5: Casos según tipo de violencia por grupo edad y sexo. Guatemala, Marzo 2021.

Tipo de abuso	< 1 año		1a a 4 años		5a a 9 años		10a a 14 años		15a a 19 años		Total
	F	M	F	M	F	M	F	M	F	M	
Abuso sexual	1	0	43	7	102	22	310	22	210	10	727
Abuso Físico	8	4	9	13	26	27	73	51	142	54	407
Abuso Psicológico	0	0	7	4	17	17	81	19	67	12	224
Negligencia o abandono	7	9	15	20	11	11	13	17	8	2	113
Arma blanca	0	0	4	16	6	9	5	14	6	22	82
Agresión	0	0	2	4	4	3	15	5	21	12	66
Síndrome de maltrato	2	4	8	3	9	6	17	2	9	1	61
Arma de fuego	0	0	0	0	0	1	3	7	6	25	42
Lesión o Envenenamiento	0	0	0	0	0	0	2	0	3	1	6
Total general	18	17	88	67	175	96	519	137	472	139	1728



Análisis estadístico sobre datos relacionados con violencia infantil



Gráfico 3: Casos según tipo de violencia por grupo edad y sexo. Guatemala, Marzo 2021.

El abuso sexual (cuadro 5) ha sido el motivo de consulta más frecuente de las mujeres, la mayor cantidad de casos se observó en el grupo de 10 a 14 años, con un 44% del total de casos por violencia sexual. Entre los 10 y 19 años representan el 72% (520/727).

El abuso físico, psicológico, lesión o envenenamiento y agresión se observa principalmente en adolescentes mujeres en el grupo de 10 a 19 años.

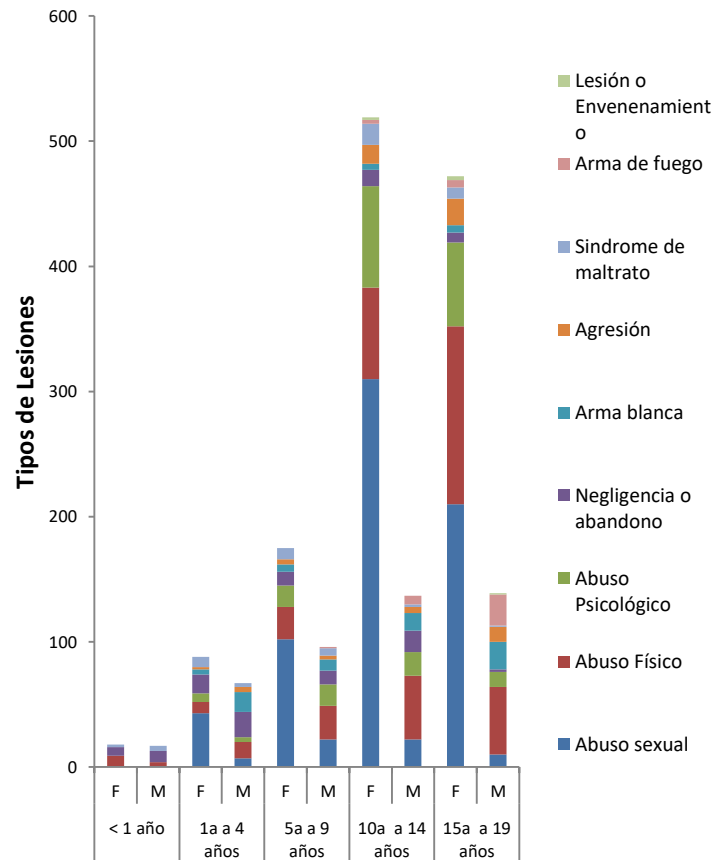
Por negligencia o abandono el grupo edad de sexo masculino más afecto es el de 1 a 4 años y 10 a 14 años.

En cuanto a síndrome de maltrato, el grupo de 10 a 14 de sexo femenino, presentan la mayor cantidad de casos.

En lo referente a heridas por arma de fuego, y arma blanca, ocurrieron principalmente entre los hombres de 15 a 19 años.

Los hombres entre 1 a 19 años representan el 74% (61/82) de casos en agresiones con arma de blanca.

Se observa un incremento de casos de violencia a partir del grupo de 5 a 9 años, comparada con el grupo de 1 a 4 años, en los grupos de 10 a 19 años continua el aumento de casos con una tendencia principalmente en las mujeres.



Análisis estadístico sobre datos relacionados con violencia infantil



Cuadro 6: Casos y tasas de consultas relacionadas con violencia en población de NNA, según año y departamento de atención. Guatemala Marzo 2020 – 2021.

Departamento	2020		2021	
	C	T	C	T
Alta Verapaz	435	57,0	302	39,6
Baja Verapaz	41	23,5	49	28,0
Chimaltenango	61	15,1	34	8,4
Chiquimula	37	16,2	51	22,3
El Progreso	33	39,6	13	15,6
Escuintla	79	22,2	50	14,0
Guatemala	823	62,1	513	38,7
Huehuetenango	112	15,8	121	17,1
Izabal	57	23,0	40	16,1
Jalapa	100	46,2	40	18,5
Jutiapa	22	8,3	26	9,8
Petén	93	20,6	62	13,7
Quetzaltenango	57	12,6	45	9,9
Quiché	110	15,4	69	9,7
Retalhuleu	42	24,3	9	5,2
Sacatepéquez	52	31,7	28	17,1
San Marcos	195	32,2	63	10,4
Santa Rosa	99	50,0	108	54,6
Sololá	61	20,7	26	8,8
Suchitepéquez	35	11,3	29	9,4
Totonicapán	35	10,5	26	7,8
Zacapa	17	14,6	24	20,6
TOTAL	2596	30,3	1728	20,1

Los datos en color azul, representan los departamentos que aumentaron la tasa de violencia durante el año 2021, en comparación el año 2020.

Los departamentos que mostraron un aumento de casos para el 2021 son: Zacapa con (41%), Chiquimula (38%), Baja Verapaz (20%), Jutiapa (18.2%), Santa Rosa (9%) y Huehuetenango (8%).

Cuadro 7: Casos y tasas por sexo de consultas relacionadas con violencia en población de NNA, según departamento de atención y sexo. Guatemala Marzo 2021.

Departamento	Tasa NNA por sexo		NNA	
	F	M	C	T
Santa Rosa	97,0	13,0	108	54,6
Alta Verapaz	58,9	20,9	302	39,6
Guatemala	57,5	20,7	513	38,7
Baja Verapaz	25,5	30,6	49	28,0
Chiquimula	20,3	24,2	51	22,3
Zacapa	26,0	15,3	24	20,6
Jalapa	25,3	11,9	40	18,5
Huehuetenango	25,1	9,6	121	17,1
Sacatepéquez	26,0	8,4	28	17,1
Izabal	23,8	8,7	40	16,1
El Progreso	21,8	9,5	13	15,6
Escuintla	23,5	5,0	50	14,0
Peten	22,7	5,2	62	13,7
San Marcos	15,1	5,9	63	10,4
Quetzaltenango	18,4	1,7	45	9,9
Jutiapa	16,0	3,8	26	9,8
Quiche	14,2	5,2	69	9,7
Suchitepéquez	16,4	2,5	29	9,4
Sololá	13,1	4,7	26	8,8
Chimaltenango	15,6	1,5	34	8,4
Totonicapán	12,2	3,5	26	7,8
Retalhuleu	9,4	1,1	9	5,2
TOTAL	30,2	10,4	1728	20,1

Santa Rosa, a nivel de país muestra la tasa más alta (54.6), para casos de violencia atendidos en los servicios de salud de la población NNA. Este dato duplica la tasa del país (20.1).



Análisis estadístico sobre datos relacionados con violencia infantil



También es Santa Rosa el departamento que presenta la mayor tasa en el caso de las mujeres NNA con 97.0 por cada 100,000 habitantes de este grupo edad.

Los hombres presentan la tasa más alta en el departamento de Baja Verapaz con una tasa de 30.6.

El 65% (1047/1728) de los casos que han sido atendidos por seis departamentos que muestran una tasa mayor a la de país, siendo estos: Santa Rosa, Alta Verapaz, Ciudad de Guatemala, Baja Verapaz, Chiquimula y Zacapa.





Informe Enero a Marzo
MSPAS
Embarazos

Análisis estadístico sobre datos relacionados con violencia infantil



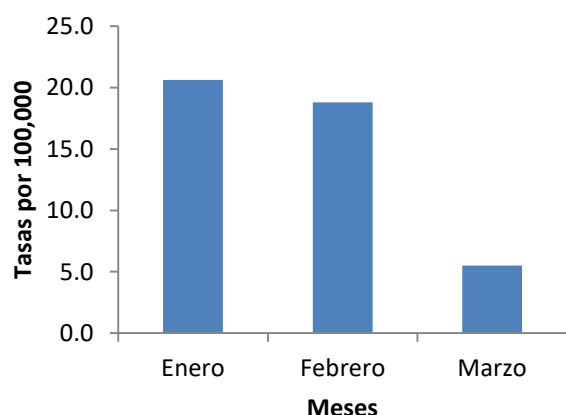
Embarazos en niñas menores de 14 años. Guatemala enero a Marzo 2021

La mayor tasa se observa registrada durante el mes de enero con 20 niñas por cada **10,000** niñas de este grupo etario (10 a 14 años), a la fecha, el país cuenta con 45 niñas embarazadas por cada **10,000**.

Cuadro 7: Casos y tasas de embarazos en niñas menores de 14 años por mes. Guatemala, Marzo 2021.

Mes	Caso	Tasa
Enero	214	20,6
Febrero	195	18,8
Marzo	57	5,5
Total general	466	44,9

Gráfico 4: tasa de embarazos en niñas menores de 14 años por mes. Guatemala, Marzo 2021.



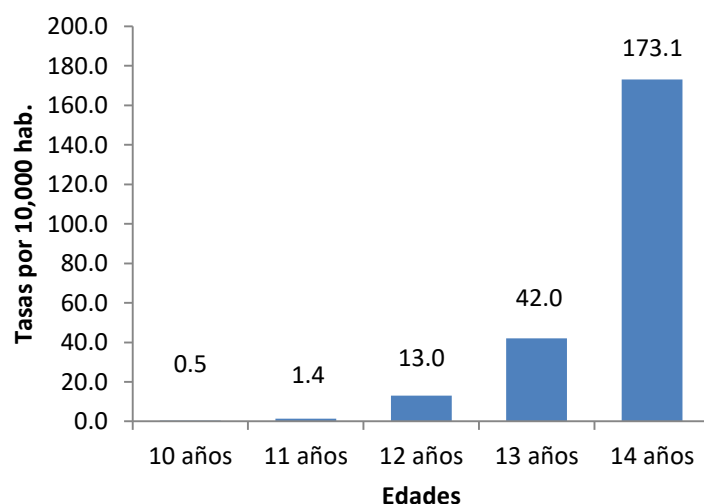
Las niñas de 14 años presentan la mayor tasa del grupo, presentando **173.1** casos de embarazo por cada 100,000 niñas de su edad.

Es importante considerar que algunas de las niñas de 14 años pudieron quedar embarazadas a los 13 años. Pues la edad registrada es la que la niña tiene al momento de presentarse a su primera consulta.

Cuadro 8: Casos y tasas de embarazos por edades simples en niñas menores de 14 años. Guatemala, Marzo 2021

Edad en años	Casos	Tasa
10 años	1	0,5
11 años	3	1,4
12 años	27	13,0
13 años	86	42,0
14 años	349	173,1
Total general	466	44,9

Gráfico 5: Tasa de embarazos por edad simple en niñas menores de 14 años. Guatemala, Marzo 2021.



Análisis estadístico sobre datos relacionados con violencia infantil



Jalapa presenta la mayor tasa a nivel de país en niñas embarazadas entre los 10 y 14 años, presentando 9.6 casos por cada 10,000 hab. de su edad. 10 departamentos superan la tasa de país de 4.5 estos representan el 56% (298/466) del total de casos.

Cuadro 8: Casos y tasas de embarazos por Departamento en niñas menores de 14 años. Guatemala, marzo 2021.

Departamento	Casos	Tasa
Jalapa	25	9,6
Alta Verapaz	82	9,4
Retalhuleu	17	8,2
El Peten	38	7,0
Huehuetenango	57	6,6
Izabal	17	5,8
Santa Rosa	13	5,5
Baja Verapaz	11	5,4
Jutiapa	17	5,2
Escuintla	21	4,9
San marcos	31	4,3
Quiche	31	3,7
Zacapa	5	3,6
Sololá	12	3,3
Sacatepéquez	6	3,0
El Progreso	3	2,9
Chiquimula	8	2,9
Totonicapán	12	2,9
Quetzaltenango	14	2,5
Chimaltenango	12	2,5
Suchitepéquez	8	2,2
Guatemala	26	1,6
Total general	466	4,5

Nota: las tasas por departamento se realizaron por 10,000 habitantes.



Análisis estadístico sobre datos relacionados con violencia infantil

